

TIPPS UND TRICKS

NADEL-ORGANIZER



Stickmotiv aus der MySewnet Library
Nadel

File Name 150130076

Steckbrett

File Name 150130075



**Cooler
Idee**

Ein praktischer
Nadelorganizer aus der
Werkstatt von
**Martina
Effenberger**

PFAFF Schmalkantenfuß

Art.-Nr. 821142096

Kategorie: B C D E F G J K L

PFAFF Spezialgleitsohle

Art.-Nr. 820664096

Kategorie: B C D E F G J K L

PFAFF Topstitchnadel

Art.-Nr. 821317096, Stärke 80/12

PFAFF Quiltbandeinfasser

Art.-Nr. 821370096

Kategorie: J L

PFAFF Sticknadel

Art.-Nr. 821295096, Stärke 80/12

PFAFF dynamischer Sprungfuß

Art.-Nr. 820991096, Kategorie: J

außer quilt expression 4.0, expression 3.5, 3.2, 3.0, 2.0, expression 150

Art.-Nr. 68003167, Kategorie: L

PFAFF creative GRAND METAL HOOP

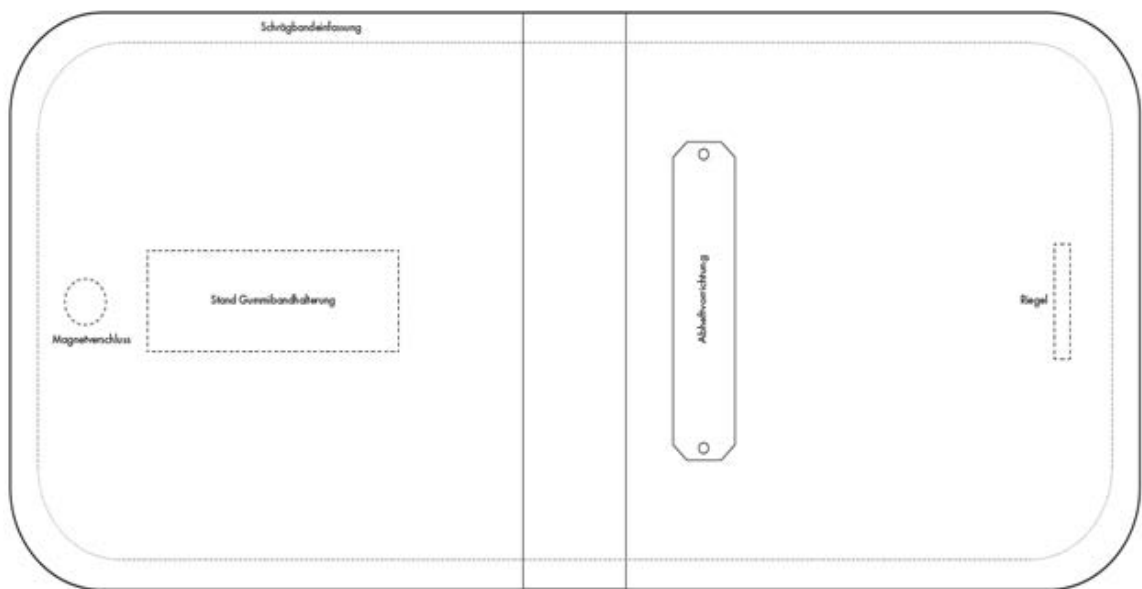
240 x 150 mm

Art.-Nr. 821097096

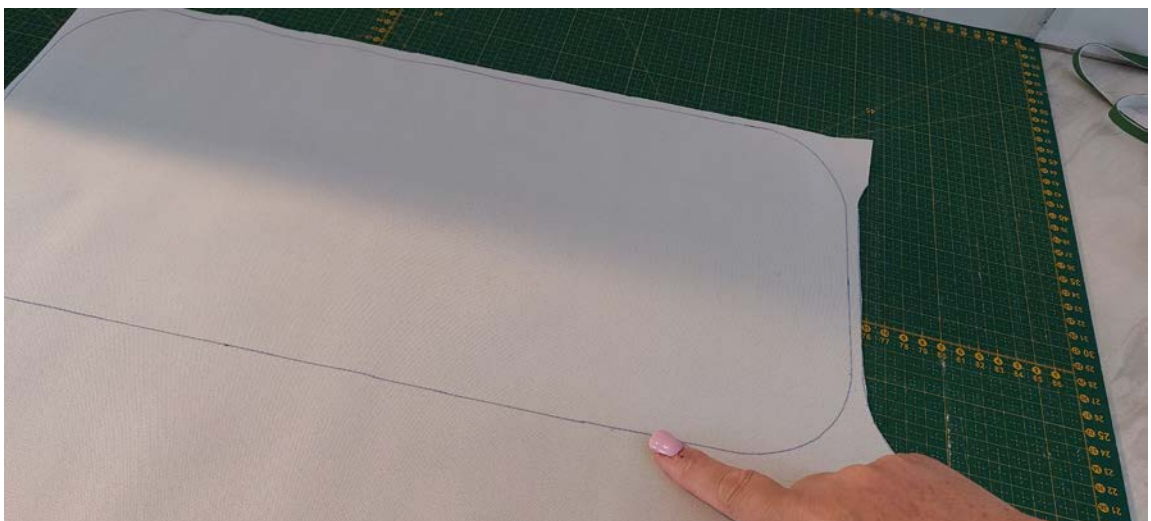
creative icon, creative sensation pro II, creative
sensation pro, creative sensation, creative performance,
creative vision, creative 4.5, creative 3.0

NADEL-ORGANIZER ANLEITUNG COVER

1. Drucken Sie den Zuschnitt aus und kleben Sie die Zuschnittteile zusammen. Je nach Drucker müssen die Einstellungen geändert werden, um den Schnitt in 3 Teilen auszudrucken. (Info Schnittmarker am Drucker)

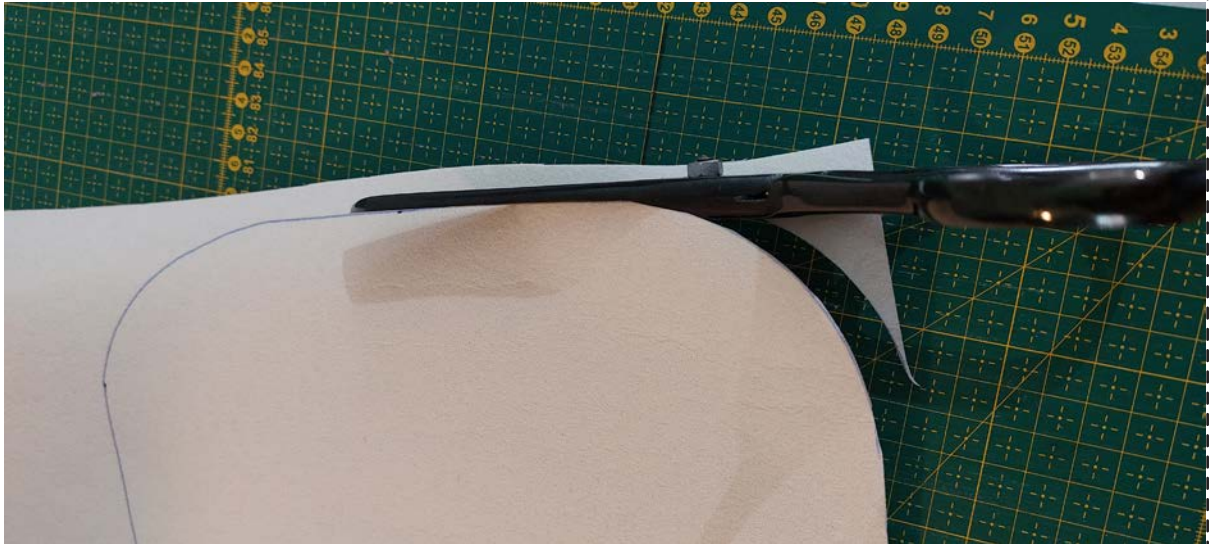


2. Legen Sie den Zuschnitt auf das Lederimitat und zeichnen Sie den Zuschnitt auf der Rückseite nach. Wiederholen Sie den Vorgang für die Innenseite des Nadelorganizers.



NADEL-ORGANIZER ANLEITUNG COVER

- 3.** Den Zuschnitt auf die Schabrackeneinlage legen, den Zuschnitt auf der Rückseite anzeichnen und zuschneiden. Wiederholen Sie den Vorgang für die Innenseite des Nadelorganizers.



- 4.** Nun wird die Nähmaschine mit einer Topstichnadel bestückt. Dann fädeln Sie Gütermann Rayon 30 in der Farbe Ihrer Wahl ein. Stellen Sie an der Maschine einen Geradstich ein, die Stichlänge bitte auf 3,0 mm.

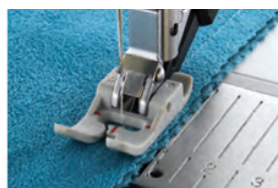
Topstich Nadel



Zum Absteppen auf gängigen Stoffen
Für schöne flache Nähte. Ideal zum Zusammennähen von Außen- und Futterstoff. Durch das extragroße Öhr passen dickere Garne, Zierstichgarne oder mehrere Fäden auf einmal, für schöne Effekte und Nahtakzente.
Packungsgröße: 5 Nadeln
Stärke: 80/12, Art.-Nr. 821317096
Stärke: 90/14, Art.-Nr. 821196096
Stärke: 100/16, Art.-Nr. 821318096
Nadelart: ☐



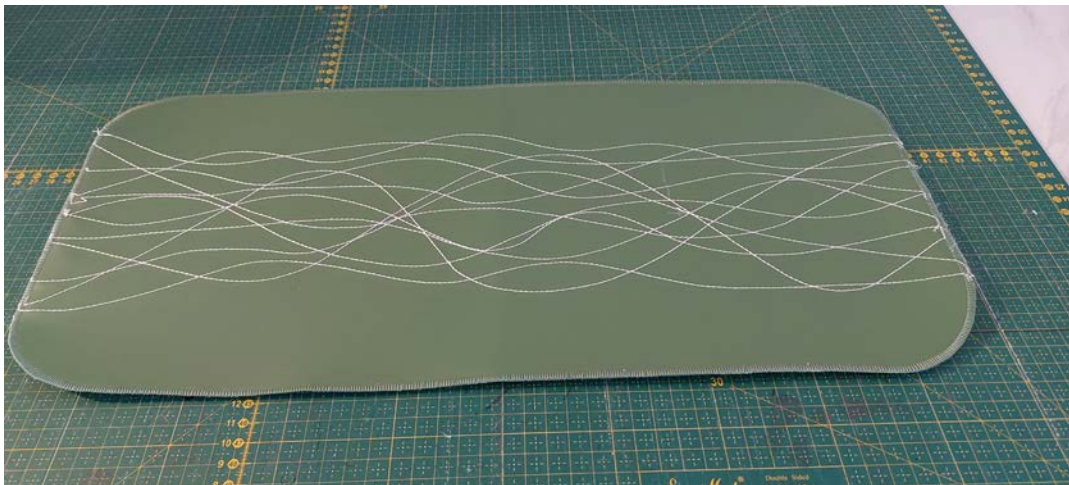
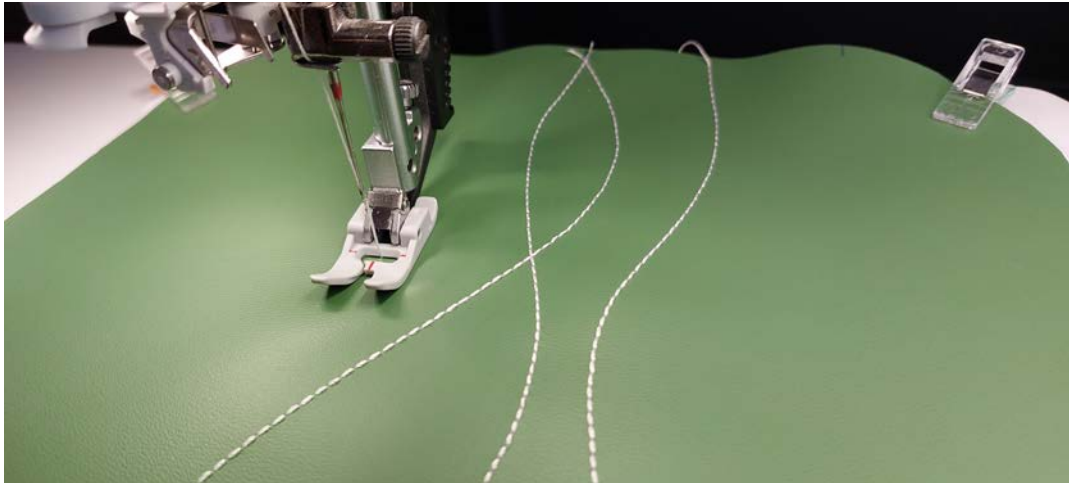
- 5.** Nehmen Sie Ihr Lederimitat und legen Sie ein Stickvlies darunter. Dann befestigen Sie die Spezial-Gleitsohle auf dem Nähfußhalter der Maschine.



820664096
BCDEFGJKL
für IDT™-System

NADEL-ORGANIZER ANLEITUNG COVER

6. Nähen Sie Wellen auf den Lederimitatstoff. Sie bestimmen, wie viele Wellen auf das Lederimitat genäht werden.

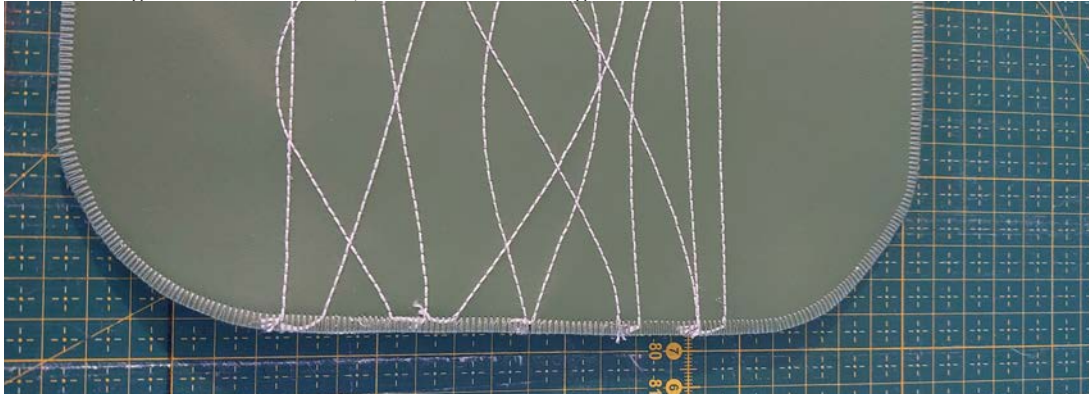


7. Das Stickvlies unter dem Kunstleder entfernen und die Schabrackeneinlage von der Rückseite auf das Kunstleder aufbügeln. Die Schabrackeneinlage hat eine glänzende Seite, das ist die Seite mit der Klebeschicht.



NADEL-ORGANIZER ANLEITUNG COVER

8. Versäubern Sie die Kante des Lederimitatstoffes im Zickzack-Stich, so dass beide Materialien (Schabrackeneinlage & Lederimitatstoff) fest aufeinander liegen.

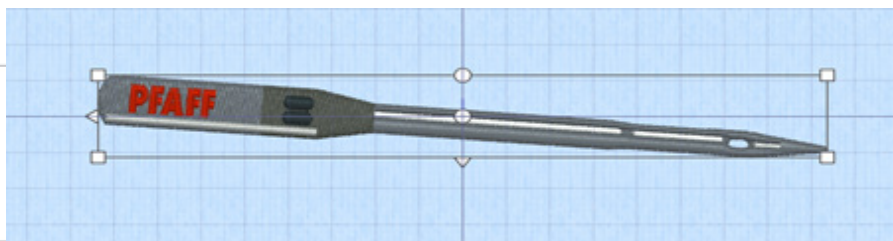
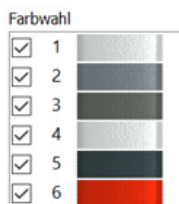


9. Maschine auf Stickbereich einstellen, Stickdatei aufrufen (Nähnadel). Nehmen Sie den Magnet Hoop 240x150 mm und spannen Sie ein Klebevlies darauf. (Filmoplast) Suchen Sie die vordere Mitte des Nadelorganizers und markieren Sie diese Stelle mit einem Markierstift. Danach das Ganze in den Stickrahmen legen und den Lederimitatstoff auf das Stickvlies kleben, dann die Magnete anbringen.



creative™
GRAND METAL HOOP
821097096
240 x 150 mm

10. Stickn Sie die Sticknadel in den Lederimitatstoff. Folgen Sie dem Farbverlauf wie in der Abbildung gezeigt.



820991096

J
außer quilt expression™ 4.0,
expression™ 3.5, 3.2, 3.0, 2.0,
expression™ 150

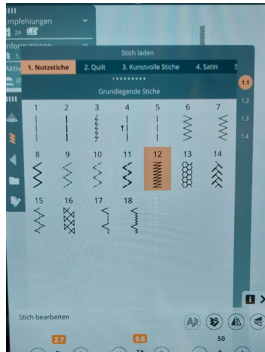
Stickmotiv aus der MySewnet Library

Nadel

File Name 150130076

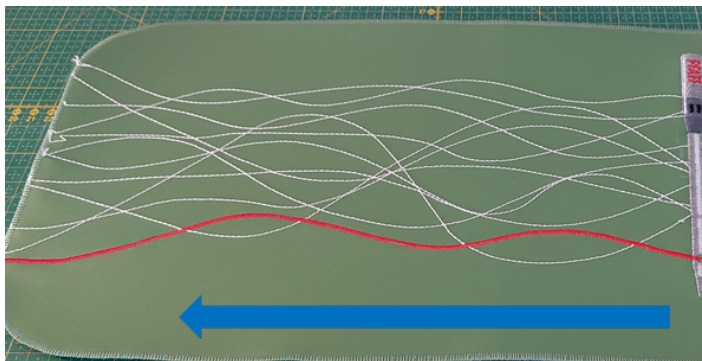
NADEL-ORGANIZER ANLEITUNG COVER

11. Danach die Maschine wieder auf Nähen stellen und einen Applikationszickzack wählen. Stellen Sie die Stichbreite auf 2,7 mm und die Stichlänge auf 0,6 mm ein.

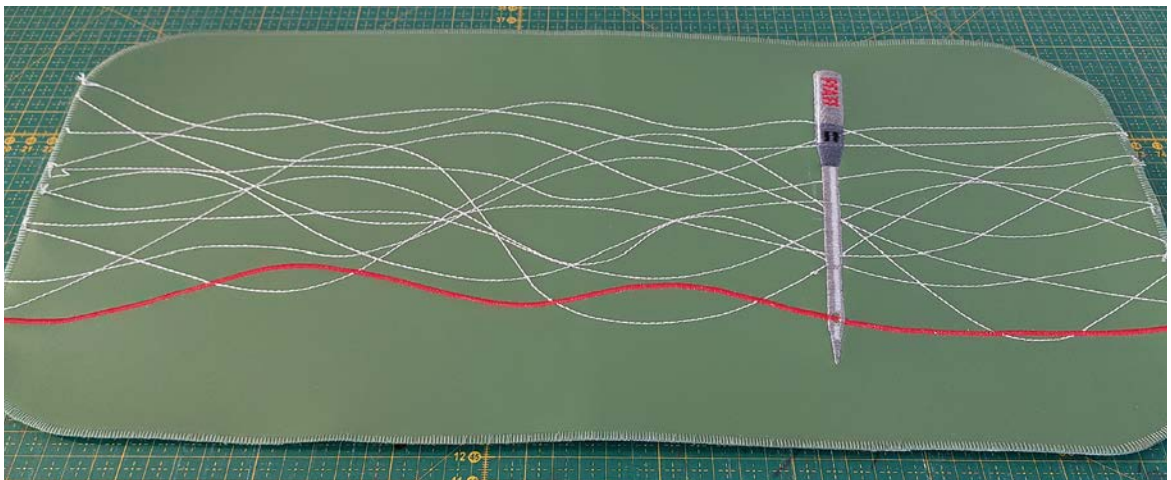


Eine schöne rote Welle unterhalb des Nadelöhrs in Pfeilrichtung nähen.

Die zweite Welle aus dem Nadelöhr heraus nähen, mit einem Tapering an der Spitze und einem Winkel von 60 Grad. Diese Welle sollte auf der anderen Seite der Nadel im Verlauf und in mehreren Wellen erfolgen. Siehe Pfeilrichtung.

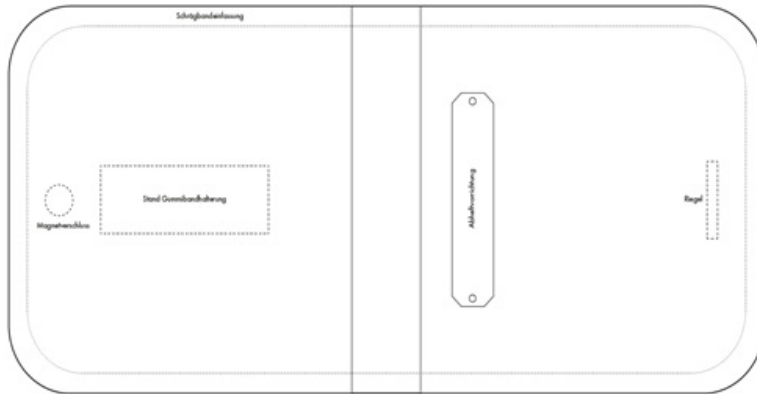


So sollte die Oberflächengestaltung aussehen.

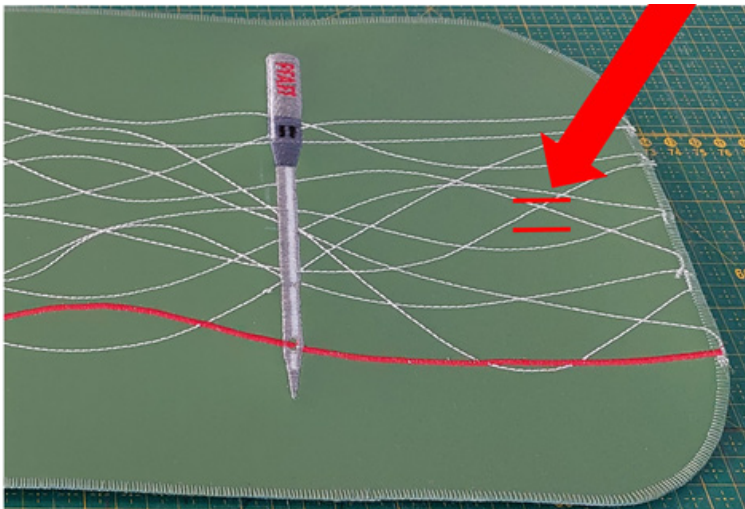


NADEL-ORGANIZER ANLEITUNG COVER

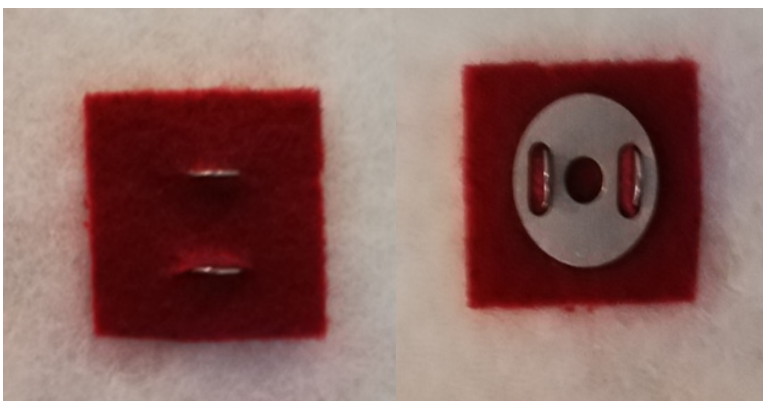
- 12.** Bringen Sie das erste Teil des Magnetknopfes auf dem Vorderteil an. Sie sehen die Platzierung auf Ihrem ausgedruckten Zuschnittteil.



An der markierten Stelle zwei Schlitzöffnungen ausschneiden.
Den Magnetknopf von oben nach unten durch die Schlitzführung schieben. Nun den Stoff auf die Rückseite drehen und mit einem Stück Filzstoff verstärken, wie auf dem nächsten Bild gezeigt.

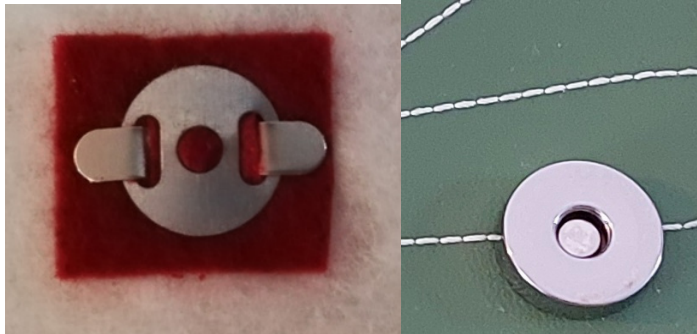


Den Magnetknopf mit den beiden Dochten nehmen und die beiden Dochte von oben nach unten durch die Schlitzöffnung führen.

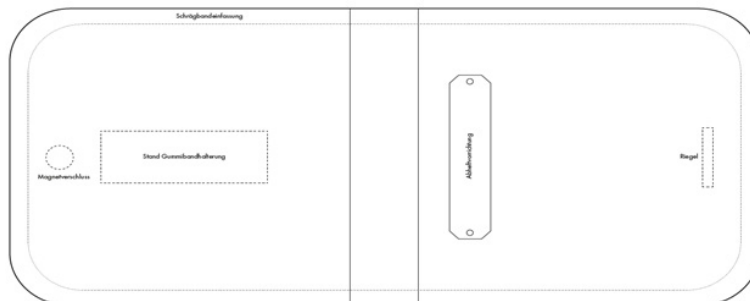


NADEL-ORGANIZER ANLEITUNG COVER

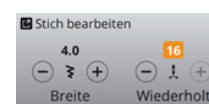
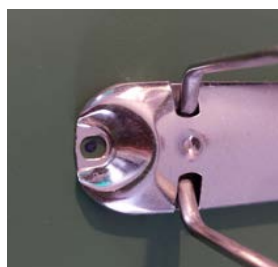
Nehmen Sie nun das Plättchen und legen Sie es über die beiden herausstehenden Splinte. Mit einer Zange die Splinte wie auf dem Bild nach außen drücken. Jetzt ist der Magnetknopf befestigt.



13. Nehmen Sie die zweite Seite Leder-Imitat-Stoff und bügeln Sie die Schabrackeneinlage darunter, Versäubern Sie die Kante beim Leder-Imitat wie beim ersten Mal. Wie im Punkt 7. Beschrieben. Legen Sie Ihr Schnittmuster auf das Leder-Imitat und Markieren Sie die Stelle wo die Ringbuch-Mechanik angebracht werden soll.



14. Die Ringbuchmechanik an der markierten Stelle anlegen. Anschließend mit dem Knopf-Annnähprogramm die Ringbuchmechanik auf beiden Seiten annähen.



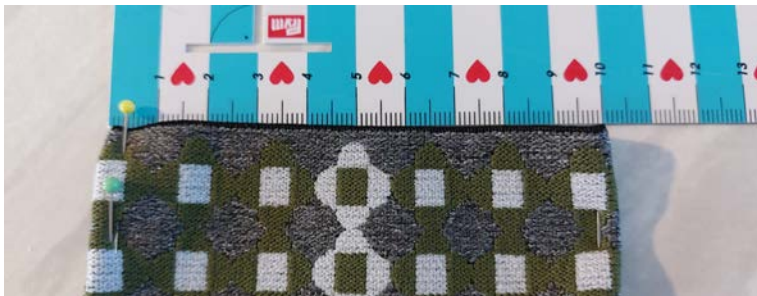
NADEL-ORGANIZER ANLEITUNG COVER



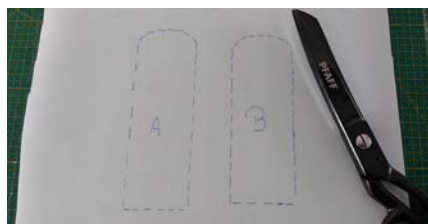
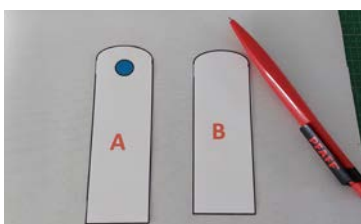
[Eine kleine Video-Demonstration zeigt Ihnen, wie es geht.](#)

15. Nehmen Sie nun Ihr Schnittmuster zur Hand und setzen Sie die Markierung für den PFAFF Nadelführer.

16. Das Gummiband in der gewünschten Länge zuschneiden. Die Ränder nach innen umschlagen, das Gummiband auf das Lederimitat legen und mit einem Geradstich an der Innenseite des Organizers festnähen.



17. Drucken Sie das Schnittmuster für den Verschlussriegel aus und schneiden Sie es aus. Legen Sie das Schnittmuster auf Ihr Lederimitat und zeichnen Sie die Seiten A und B auf der Rückseite des Lederimitats an. Alles sauber ausschneiden.



Stickvlies unter die Seite A legen und mit Geradstich und Gütermann Rayon 30 eine Naht (Stichlänge 3 mm) um die gesamte Kante nähen.

NADEL-ORGANIZER ANLEITUNG COVER



Das Stickvlies von Teil A entfernen.
Dann Teil B nehmen und unter Teil A legen. Die beiden Seiten müssen links auf links liegen. Mit gleichfarbigem Nähgarn Teil B mit Teil A im Gradstich zusammennähen.
Info: Die Seiten sind unterschiedlich lang.

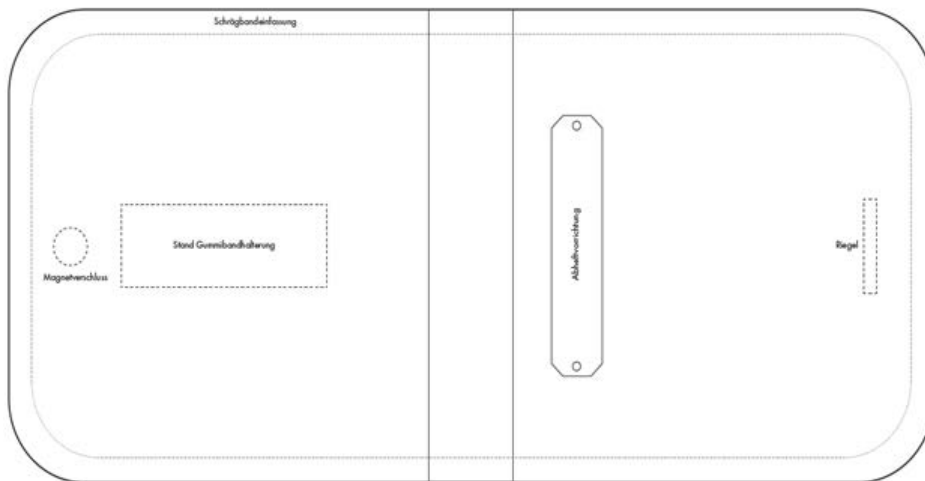


18. Mit einer Lochzange ein Loch in den Verschlussriegel stechen, das Knopfunterteil abnehmen und durch das Loch im Lederimitat stecken. Das Knopfoberteil auf den Hals des Knopfunterteils setzen und mit einem Hammer festschlagen.

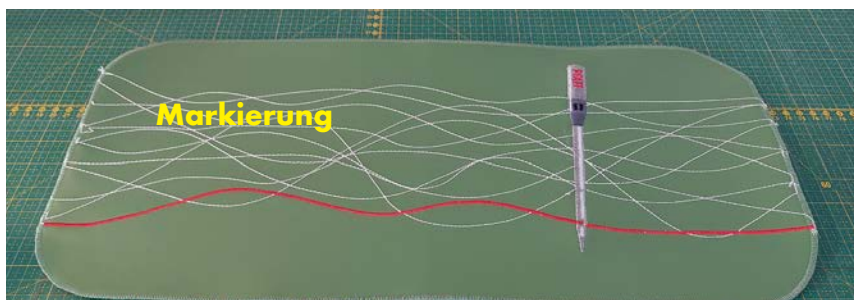


19. Der Verschlussriegel ist nun fertig.

20. Markieren Sie die Stelle, an der der Verschlussriegel befestigt werden soll. Die Markierung befindet sich auf Ihrem Zuschnitt.



Markierung mit der Nadel auf der Außenseite anbringen.



NADEL-ORGANIZER ANLEITUNG COVER

Verschlussriegel an dieser Stelle aufsetzen



Nun den Verschlussriegel nach vorne umlegen und mit einem Gradstich annähen. Hier empfehle ich die Jeansnadel in Stärke 90.



Jeansnadel



Nadelart:

Feste Stoffe, Jeans, Segeltuch und Mikrofaserstoffe
Robuste Spezialnadel, spitz zulaufend und leicht abgerundet an der Spitze. Sie näht perfekt durch dicht gewebte und engmaschige Stoffe ohne sich zu verbiegen.

Packungsgröße: 5 Nadeln

Stärke: 70/10, Art.-Nr. 821354096

Stärke: 80/12, Art.-Nr. 821290096

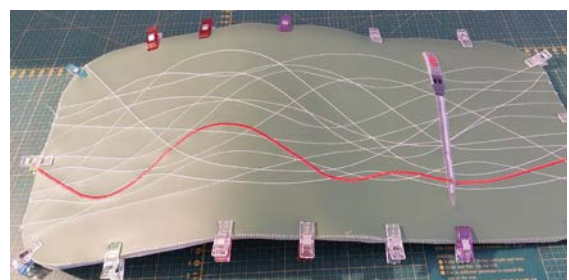
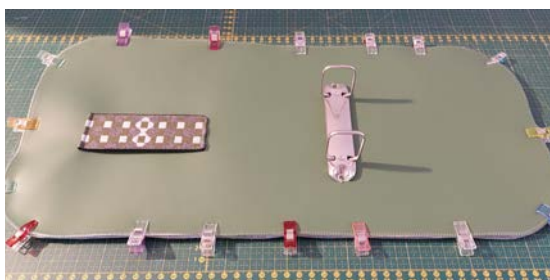
Stärke: 90/14, Art.-Nr. 821291096

Stärke: 100/16, Art.-Nr. 821292096

Stärke: 110/18, Art.-Nr. 821293096

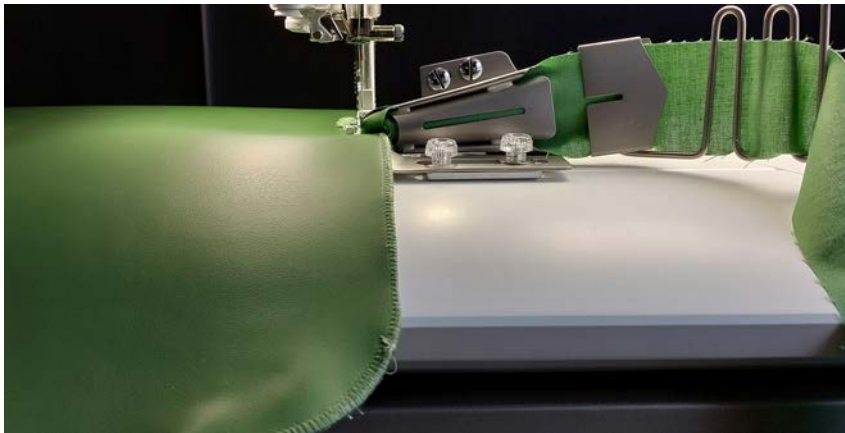
Nadel-Sortiment: Art.-Nr. 821208096

21. Die beiden Lederimitatstoffe mit den Innenseiten aufeinander legen. Mit einem Gradstich die beiden Stoffe zusammennähen. Auf diese Weise sind die beiden Stoffe besser miteinander verbunden, wenn Sie anschließend mit dem Quiltbadeinfasser einfassen.



NADEL-ORGANIZER ANLEITUNG COVER

22. Jetzt kommt der Quiltbadeinfasserr zum Einsatz, dieser hilft uns das Schrägband um den Organizer zu nähen. Hier arbeiten wird mit dem Gradstich. [Ein kleineres Video ist auch hier gedreht worden.](#)



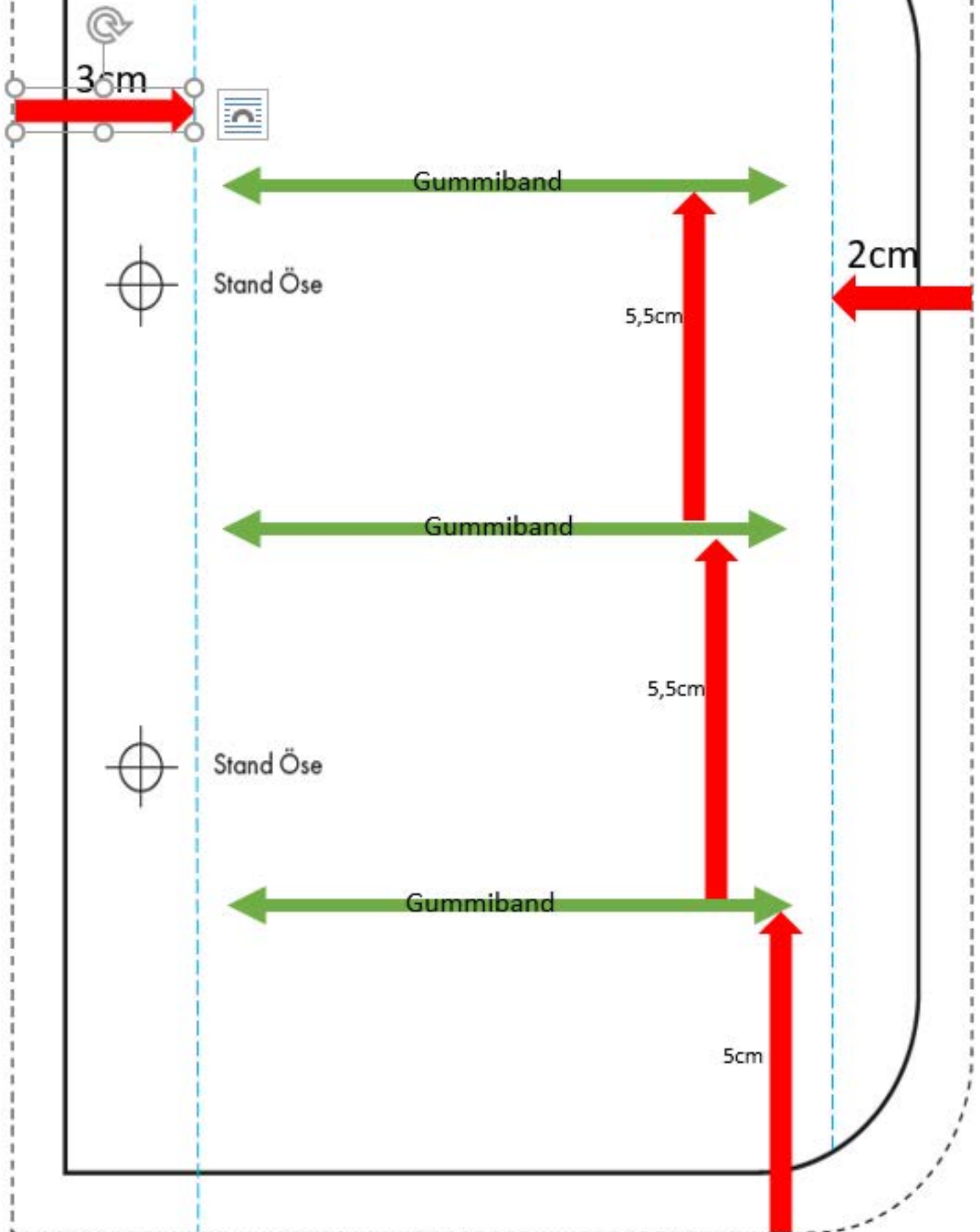
821163096
J* L
J* Befestigung mit kompatibler
Stichplatte - 412964309
(optional erhältlich).



Nahtzugabe 1 cm

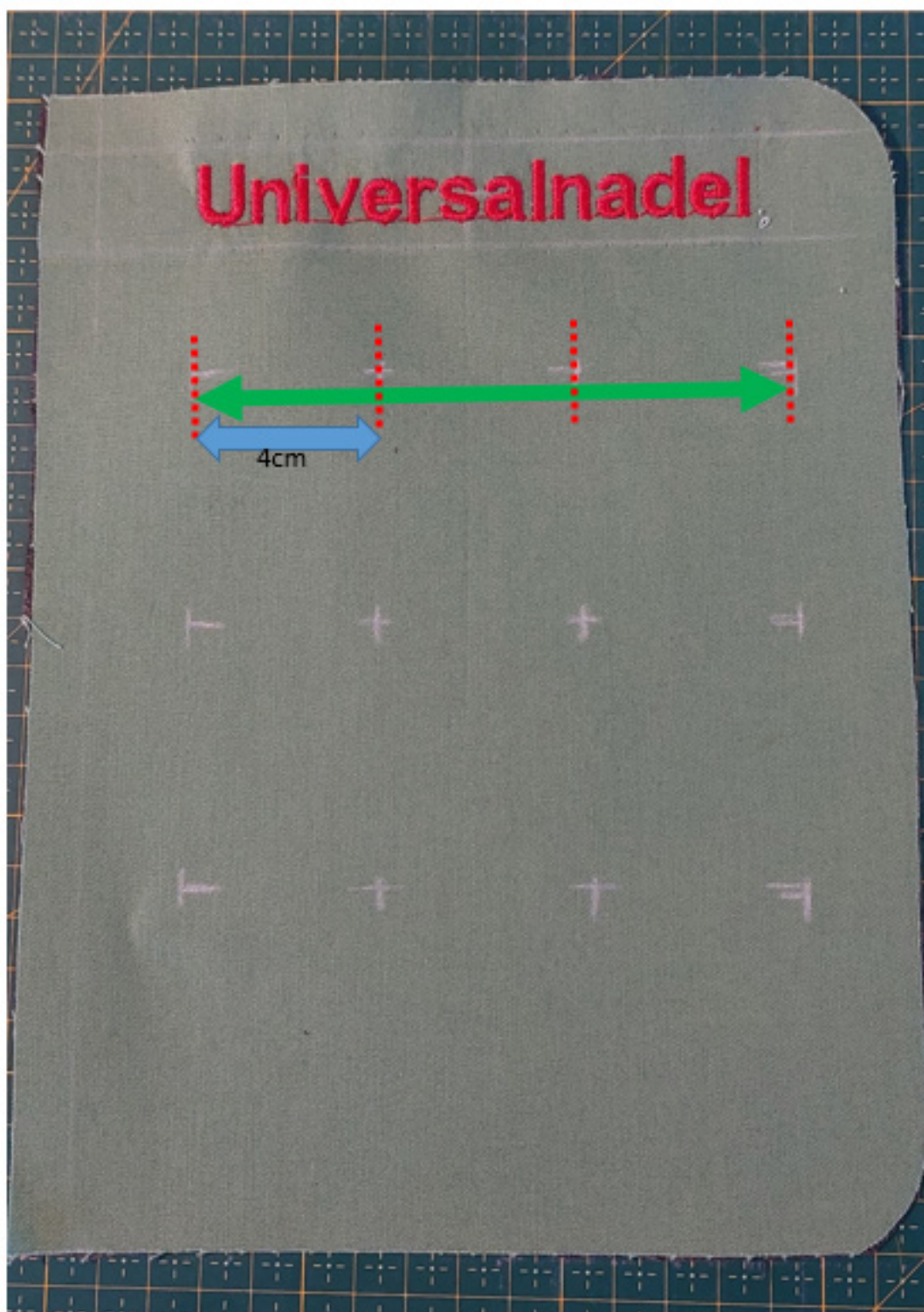
NADEL-ORGANIZER

ZEICHNUNG DER MASSABSTÄNDE



NADEL-ORGANIZER

ZEICHNUNG DER MASSABSTÄNDE



NADEL-ORGANIZER

ANLEITUNG INNENSEITEN 1

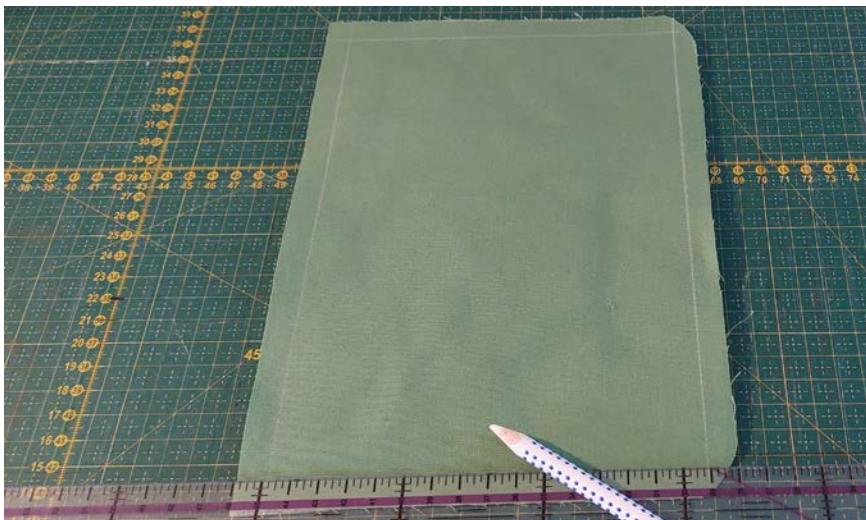
1. Schnittmuster ausdrucken und ausschneiden.



2. Legen Sie das Schnittmuster auf den Stoff und zeichnen nach. Wenn möglich, mehrere Seiten gleichzeitig zuschneiden.
3. Verstärken Sie Ihren Stoff auf der Rückseite mit einer Lage Vlies Line H250. Das Vlies Line H250 ist bügelbar und in schwarz oder weiß erhältlich.

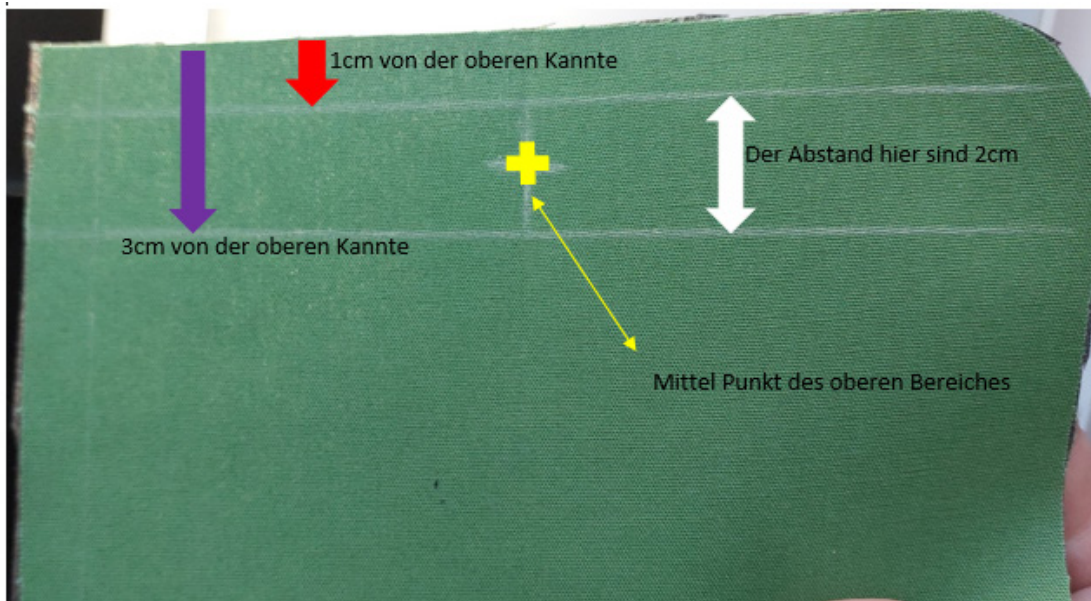


4. Markieren Sie nun auf der rechten Seite die Nahtzugabe, damit Sie genau wissen, in welchem Bereich Sie arbeiten können.

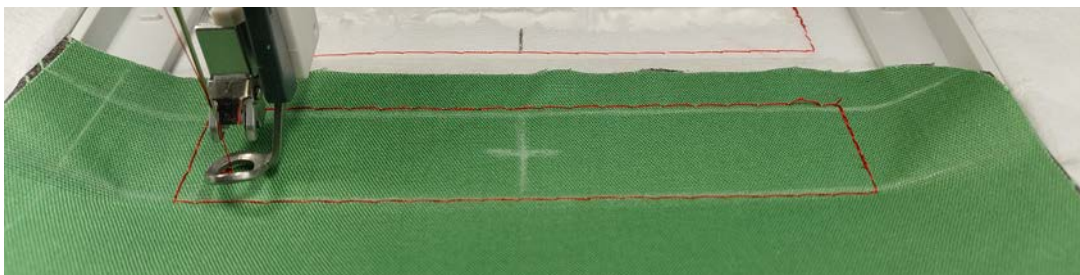


NADEL-ORGANIZER ANLEITUNG INNENSEITEN 1

5. Für den Schriftzug (z.B. Universal) eine Linie anzeichnen, um die Platzierung für den Stickvorgang vorzubereiten. Ab Oberkante 1 cm Nahtzugabe, ab Oberkante 3 cm, um den Abstand für den Schriftzug zu erhalten.



6. Senden Sie den Schriftzug an die Stickmaschine oder rufen Sie einen Schriftzug in der Stickmaschine auf, z.B. schreiben Sie Universal.
7. Stickvlies in den Stickrahmen einspannen, Stoff auf das Stickvlies legen und mit der Heftfunktion der Stickmaschine den Stoff auf dem Stickvlies festnähen.

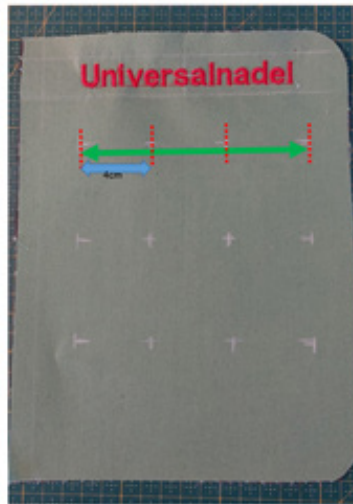
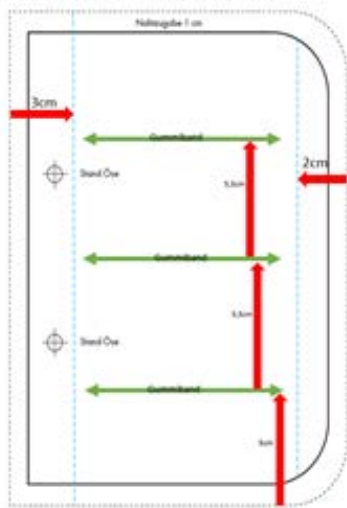


8. Nach dem Stickten des Schriftzuges alle Fäden und Heftfäden entfernen und das restliche Stickvlies vom Stoff abreißen.

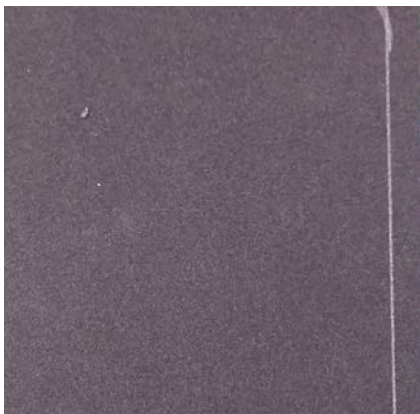


NADEL-ORGANIZER ANLEITUNG INNENSEITEN 1

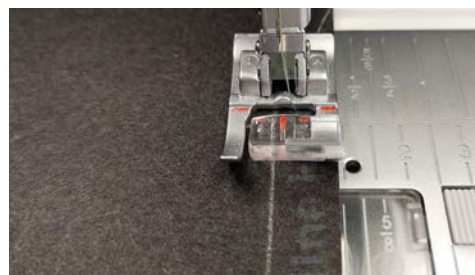
- 9.** Nehmen Sie die Zeichnung 1. zur Hand und markieren Sie die Stellen, an denen das Gummi angebracht werden soll.



- 10.** Das Gummiband auf die benötigte Länge zuschneiden und dann an der gewünschten Stelle annähen. Dabei immer abwechselnd den Rückwärts- und den Vorwärtsgang benutzen.
- 11.** 2 Lagen Vlies Line H250 auf die Rückseite aufbügeln.
- 12.** Auf der Rückseite die Nahtzugaben und auf der rechten Seite die Rundungen am Rand einzeichnen.



Alles bis auf die Wendeöffnung, die offen bleibt, fußbreit vernähen.



- 13.** Die Ecken werden ausgeschnitten, die Rundungen mit der Schere eingeschnitten und das Ganze auf die rechte Seite gewendet.



NADEL-ORGANIZER

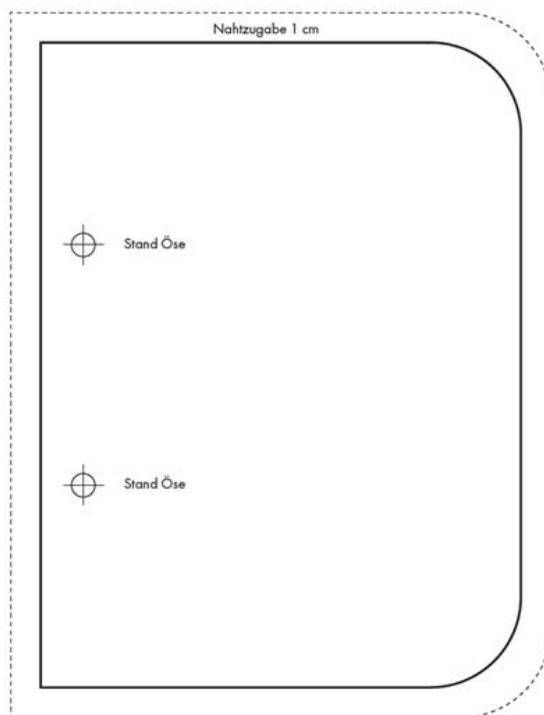
ANLEITUNG INNENSEITEN 1



14. Nachdem das Ganze auf rechts gedreht wurde, werden die Rundung und die Ecken mit dem Prym Eckenformer gut ausgeformt. Nun wird das Ganze mit einem Bügeleisen in Form gebracht.

15. Die Kante wird mit einem Gradstich knappkantig abgesteppt.

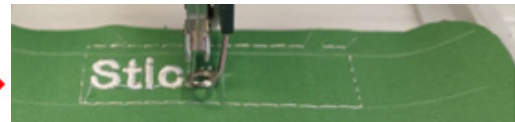
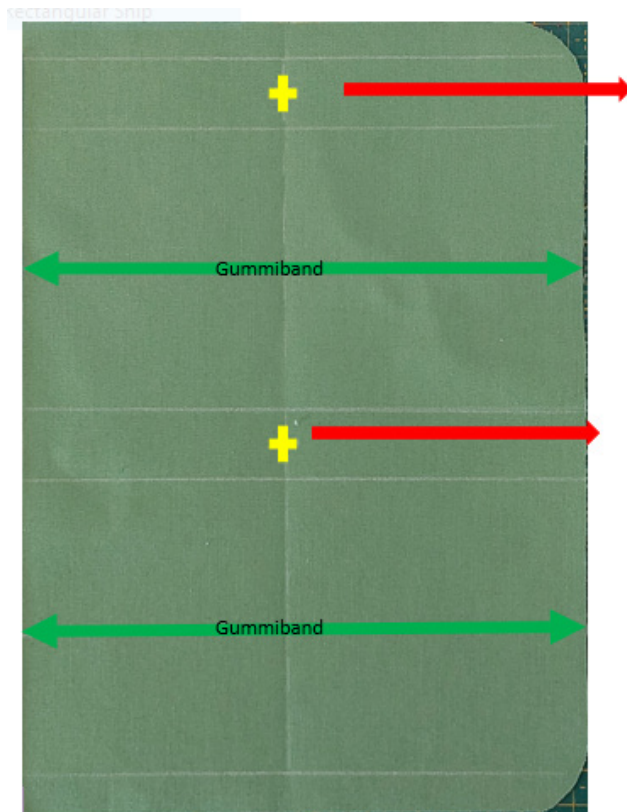
16. Die Stelle, an der die Ösen eingeschlagen werden (siehe Zuschnitt Innenseite), mit einem Bleistift markieren. An dieser Stelle mit einer Lochzange ein Loch stechen. Die Öse mit dem hochstehenden Docht nehmen und von der rechten Seite durch die Öffnung schieben, das Ganze nun auf die Rückseite drehen und die Ösenscheibe nehmen und über den Docht legen. Mit der mitgelieferten Halterung von Prym die Öse einschlagen. Auf jeder Seite sind zwei Ösen angebracht.



17. Nehmen Sie die Nadel-Päckchen und schieben Sie diese in die dafür vorgesehenen Gummi-Halterungen.

NADEL-ORGANIZER ANLEITUNG INNENSEITE 2

1. Vlies Line H250 auf die Rückseite des Stoffes bügeln, Masse auf dem Stoff anzeichnen, Mittelpunkt markieren und die beiden Schriften wie in der ersten Anleitung auf den Stoff sticken.



2. Stickvlies in Stickrahmen einspannen, Heftfunktion der Stickmaschine aktivieren und Stoff auf Stickvlies heften.

3. Nach dem Stickten des Schriftzuges alle Heftfäden entfernen und alle anderen Fäden abschneiden. Das restliche Stickvlies vom Nähgut abreißen.

4. Wiederholen Sie den Vorgang mit dem zweiten Schriftzug.

5. Auf der Rückseite zwei Lagen Vlies Line H250 aufbügeln.

6. Nahtzugabe und Wendeöffnung auf der Rückseite anzeichnen.

7. Das Gummiband nehmen und in der Mitte anbringen, die Abstände siehe Anleitung 1.

8. Die Stoffe rechts auf rechts legen und fußbreit zusammennähen.

9. Ecken ausschneiden, Rundungen einschneiden und durch die Wendeöffnung wenden.

10. Ecken/Rundungen mit dem Prym Ecken-Kantenformer formen. Anschließend mit dem Bügeleisen die Kanten und die Fläche gut ausbügeln.

11. Die Kanten mit Gradstich vernähen.

12. Die Ösen, die Markierungen und die Anleitung, wie sie in das Gewebe einzusetzen sind, finden Sie in der Anleitung 1.

NADEL-ORGANIZER ANLEITUNG NADEL-STECKBRETT

1. Vlieseline H630 verwenden und auf die Rückseite des Stoffes aufbügeln.



2. Anschließend die Nahtzugabe auf dem Stoff anzeichnen.

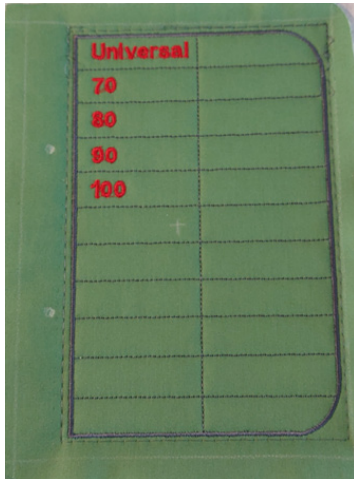


3. Für den Stickvorgang die Mitte des Stoffes markieren. Im Abstand von 4 cm eine Linie markieren..



NADEL-ORGANIZER ANLEITUNG NADEL-STECKBRETT

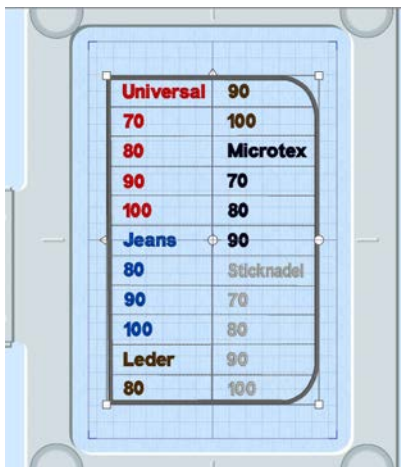
Die Stickdatei muss so eingestickt werden, dass die blaue Linie entlang des Satinbandes verläuft.



Sie können die Position mit der Funktion *Rahmen umfahren* oder die Funktion *Positionieren* verwenden, damit wird die Stickdatei im Rahmen verschoben. Sie passen die Stickdatei genau in die Zeichnung ein.

Stickmotiv aus der MySewnet Library
Steckbrett
File Name 150130075

4. Die Stickdatei aufrufen und den Magnet-Hoop 240x150 verwenden. Die Stickdatei wird mittig im Hoop platziert.



Farbwahl

<input checked="" type="checkbox"/>	1		Satinumrandung
<input checked="" type="checkbox"/>	2		Universal-Nadel
<input checked="" type="checkbox"/>	3		Jeans-Nadel
<input checked="" type="checkbox"/>	4		Leder-Nadel
<input checked="" type="checkbox"/>	5		Microtex-Nadel
<input checked="" type="checkbox"/>	6		Stick-Nadel

Arbeiten Sie sich Schritt für Schritt durch die Farben.

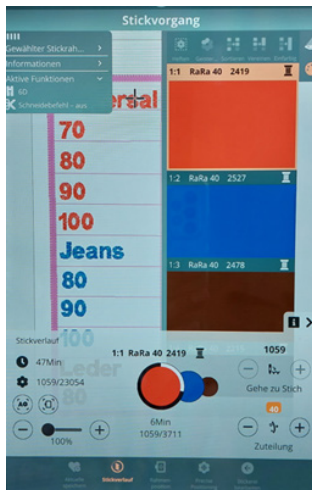
5. Bevor Sie beginnen, aktivieren Sie die Hefefunktion der Maschine und heften Sie den Stoff auf dem Stickvlies fest.



NADEL-ORGANIZER

ANLEITUNG NADEL-STECKBRETT

6. Stickten Sie nun die Stickdatei für das Nadel-Steckbrett in der Farbfolge.



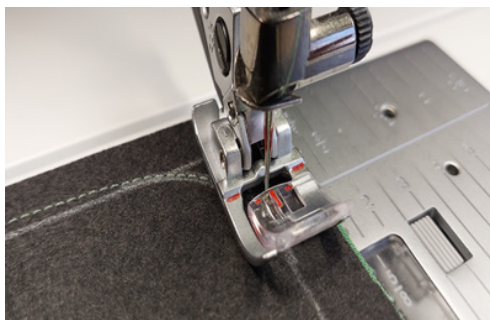
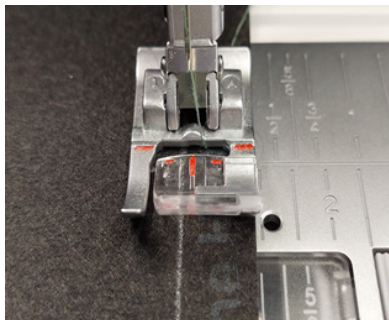
Farbwahl

<input checked="" type="checkbox"/>	1		Satinumrandung
<input checked="" type="checkbox"/>	2		Universal-Nadel
<input checked="" type="checkbox"/>	3		Jeans-Nadel
<input checked="" type="checkbox"/>	4		Leder-Nadel
<input checked="" type="checkbox"/>	5		Microtex-Nadel
<input checked="" type="checkbox"/>	6		Stick-Nadel

7. Wenn die Stickdatei vollständig gestickt ist, nehmen Sie das Ganze aus dem Metall-Magnet-Hoop, entfernen Sie die Heftstiche und dann das Stickvlies und die restlichen Fäden.

8. Auf die Rückseite des Stoffes zwei Lagen der Vlies Line H250 nehmen und mit dem Bügeleisen aufbügeln.

9. Die Nahtzugaben auf der Seite anzeichnen, die Stoffe rechts auf rechts legen und mit Gradstich fussbreit zusammennähen. Am unteren Rand 7 cm für die Wendeöffnung offen lassen.



NADEL-ORGANIZER ANLEITUNG NADEL-STECKBRETT

10. Anschließend die Ecken zurückschneiden, die Rundungen mit der Schere nachschneiden.



11. Das Ganze durch die Wendeöffnung wenden, die Ecken mit dem Eckenformer von Prym formen.



12. Mit einem Bügeleisen alle Flächen und Stellen gut bügeln. 1

13. Mit der Nähmaschine das Ganze mit einem Gradstich knappkantig zusammennähen.

14. Markieren Sie mit einem Markierstift die Stelle, an der die Ösen eingeschlagen werden sollen (siehe Zuschnitt Innenseite). An dieser Stelle mit einer Lochzange ein Loch stechen. Die Öse mit dem hochstehenden Docht nehmen und von der rechten Seite durch die Öffnung schieben, das Ganze nun auf die Rückseite drehen und die Ösenscheibe nehmen und über den Docht legen. Mit der mitgelieferten Halterung von Prym die Öse einschlagen. Auf jeder Seite sind zwei Ösen angebracht.

